



Assemblée Générale Annuelle

10 mars 2020

Sanguinet

- ❑ **Adresse du siège de CapTerre**
Université de Bordeaux – CapTerre – EPOC – Allée St Hilaire – CS 50023
33615 Pessac Cedex
- ❑ Email: ca.p.terre@free.fr
- ❑ Site web: www.cap-terre.org

ORDRE DU JOUR

- **Rapport moral**
- **Bilan des activités 2019 et état des activités et projets 2020**
 - Activités de soutien et d'encadrement aux scolaires et étudiants
 - Participation à des Evènements
 - Conférences
 - Balades dans Bordeaux
 - Excursions
 - Panneaux - vidéos
 - Publications
 - Activités des Antennes Régionales
 - Réseaux et Contacts
 - Autres activités et projets
- **Bilan financier 2019**
- **Budget prévisionnel 2020**
- **Elections**
- **Questions**

Rapport Moral

Mireille Verna



RAPPORT MORAL - AG DU 10 mars 2020

Merci à tous d'être présents pour cette assemblée générale décentralisée, la première depuis la création de CapTerre.

Elle est représentative de l'évolution de l'association qui fait un effort pour s'ancrer de plus en plus dans les départements hors Gironde. Il y a aujourd'hui cette assemblée générale à Sanguinet qui sera suivie d'une excursion dans la région, mais il y a eu aussi en 2019 et il y aura en 2020 de nombreuses animations et sorties en Lot et Garonne, des projets pour mieux faire connaître la Dordogne, des activités en Pays Basque et autour du sel en Bearn, et d'autres initiatives toutes rendues possibles grâce au travail efficace des porteurs de projets locaux afin de dynamiser les territoires.

Nos objectifs de médiation scientifique auprès du grand public et des scolaires et étudiants restent solides et se développent. La pluridisciplinarité de nos actions demeure elle aussi un aspect marquant. Elle est le résultat de la créativité et disponibilité de certains membres, d'une diversification des sujets abordés par les conférenciers, et des relations développées avec les associations d'étudiants qui ont permis d'organiser avec eux des conférences, de participer à leurs événements et aussi de créer des rencontres d'un type nouveau comme « les géobars ».

RAPPORT MORAL - AG DU 10 mars 2020 (suite)

Est aussi maintenant bien établie et en expansion, la dynamique des relations plus étroites et plus complètes avec des associations partenaires très diverses dans leurs objectifs. Elle permet des contacts fructueux et ouvre de nombreux nouveaux horizons. Les compétences de CapTerre sont aussi de plus en plus reconnues et sollicitées par d'autres associations pour l'aide à l'organisation d'évènements, d'excursions.

Le rapport d'activité très dense qui va vous être présenté est une image fidèle de l'implication importante de tous dans la vie associative. Comme toute association vivante et couvrant un large éventail, certaines activités ont vu un peu de décroissance alors que d'autres sont apparues ou se sont développées.

Le rapport financier montrera une gestion saine des finances et soulignera le travail du trésorier qui a un nombre important d'opérations très diverses à gérer.

Merci à tous.

Un dernier mot pour rappeler que nous avons eu aussi la grande tristesse de voir récemment disparaître Christian Meyer, fidèle parmi les fidèles, toujours disponible et actif avec son éternel gentillesse, sa discrétion et son grand cœur. Tu nous manqueras Christian.

APPROBATION DU RAPPORT MORAL

BILAN ACTIVITÉS 2019

Activités & Projets 2020

ACTIVITES DE SOUTIEN ET D'ENCADREMENT DES SCOLAIRES ET ETUDIANTS

SCOLAIRES

- CONFERENCES LYCEES
- ANIMATIONS
- OLYMPIADES DE GEOLOGIE (OAG) *2019 et 2020*
- ATELIERS SUAS (Service Universitaire d'Action Sociale)

ETUDIANTS

- PLACES RESERVEES DANS LES EXCURSIONS CAPTERRE
- ANIMATIONS DU CAMPUS (Printemps, Rentrée,...)
- DEALERS DE SCIENCES
- GEOBAR
- CONFERENCES A L'UNIVERSITE B6
- UTILISATION DU LOCAL, RENCONTRES

2019

SOUTIEN SCOLAIRES

ANIMATION - MAISON DE LA NATURE DE GRADIGNAN

Exposition Chili : 6 février - 6 mars

- Base : documents photographiques de la « Federation Chilena de Fotografia »
- Animations spécifiques de 1H30 proposées par CapTerre pour les écoles de la ville sur une semaine
 - M-A. Meyer : « Mines et minéraux du Chili »
 - M. Caro : poèmes
 - M. Verna et R. Ardaens : lecture de paysage et cartographie du pays à partir de cartes (RA) et modélisation d'une activité volcanique effusive (MV)



Bon retour des enfants et des enseignants

ACTIVITES AVEC LE SERVICE UNIVERSITAIRE D'ACTION SOCIALE DE L'UNIVERSITÉ

Animations pendant les vacances scolaires (février, Pâques, Toussaint) au profit d'enfants du personnel de l'Université

- depuis 2017, assurées en 2019 et programmées pour 2020
- activités concrètes de 4 après-midi de 14H à 17H (à optimiser) pour des groupes de 8 à 26 enfants
- animateurs CapTerre et étudiants : Régis Ardaens , Claude Bacchiana, Anne-Marie Bouvier, Francis Mediavilla, Daniel Pasquier, J-Paul Passeron, Mireille Verna, Hélène Vignau-Haramburu

Type d'activités proposées (**nouvelles**) :

- **Modélisation des inondations**
- **Rénovation du campus de Bordeaux**
- Parcours d'orientation
- Sable, minéraux
- Développement des libellules et grenouilles
- Sédimentation
- Biodiversité
- Initiation et Atelier Photo
- Cycle des roches
- Utilisation des peaux animales



ACTIVITES SCOLAIRES 2019 - LYCEENS

2019

Olympiades de Géologie

- 6 Partenaires: Rectorat, AGSO, BRGM, CapTerre, Réserve de Saucats et UNICEM
- 7 Lycées sélectionnés: Nérac, Bergerac, Lormont, Aire sur l'Adour, Orthez, Bazas , 388 élèves inscrits
- organisation de 6 excursions dont une par CapTerre : 5 mars Pyrénées Côte Basque (Bidart/Cassaber)
- financement des autobus par le BRGM et l'UNICEM
- prix financés par le Rectorat, AGSO, BRGM, Cap Terre et la Réserve de Saucats
- 10 avril: corrections des épreuves écrites, 4 correcteurs dont M. Verna et C. Bacchiana
- remise des prix à 25 élèves le 15 mai, Salle des actes Université

Plage de Bidart



Carrière de Cassaber



2020

ACTIVITES SCOLAIRES 2020 – LYCEENS

Olympiades de Géologie



- **initialement :**
 - 6 Partenaires : Rectorat, AGSO, BRGM, CapTerre, Réserve de Saucats et UNICEM
 - financement des bus par l'UNICEM et le BRGM
 - 6 Lycées sélectionnés: Agen, Arcachon, Langon, Lescar, Nontron, Pau
 - 6 excursions : 2 BRGM, 2 CapTerre, 1 AGSO, 1 Réserve de Saucats
- **défection de dernière minute du BRGM entraînant l'annulation des excursions BRGM, Réserve de Saucats**
- **maintenues : excursions CapTerre, AGSO**
 - Lycée d'Agen 17 mars avec Pierre Leblond (Nerac), financement bus UNICEM
 - Lycée d'Arcachon avec Claude Bacchiana (Dune du Pilat), financement du bus CapTerre
 - AGSO, financement bus UNICEM
- **prix et réception : UNICEM, Rectorat, AGSO, Cap Terre et Réserve de Saucats**
- **8 avril : corrections des épreuves écrites, 4 correcteurs dont M. Verna**
- **remise des prix le 15 mai, Salle des actes Université**

METTRE A JOUR

- Participation aux Fêtes de la rentrée du campus, et au Printemps du campus
- Exposition à l'Université : EPOC « Sous le Campus la Vigne » : JP Tastet / H Vignau-Haramburu , conférence le 7 février par JP. Tastet
- présentation au Terminus de Station campus : 19 mars



 A poster for #STATIONCAMPUS2 featuring a colorful grid pattern. The text on the poster includes:

18h00 : RENSEL-VOUS
Campus
Vignau

18h30 : PERFORMANCES
THATTO
Rox

19h00 : PRESENTATION
Cahier des charges
25 activités

#STATIONCAMPUS2
ETAPE 6. TERMINUS > 19.03.2019
INVITATION présence à confirmer
CONCLUSIONS DE LA CONCERTATION

LES UNIVERSITÉS
BORDEAUX

REPARTIR DU COORDONNATEUR AVEC LE ROCHER

6/6



ACTIVITES ETUDIANTS

- coordination de conférences avec des associations d'étudiants
- projet Géobar (2020): Démarche scientifique, analyse médiatique, critique de documents
 - Thème « Inondation » : 21 janvier 2020
 - Thème « Climat » : 18 février 2020
- implication des étudiants dans des activités organisées ou coordonnées par CapTerre



SEMAINE DE LA CULTURE SCIENTIFIQUE - DEALERS DE SCIENCES - 2019

- 28 janvier au 2 février - Halle des Chartrons
- organisé par une association d'étudiants Bordeaux-Montaigne
- thème « l'Homme et la Machine »
- participation de Cap Terre le samedi 2 février 2019, journée ouverte aux associations
- animations de CapTerre : Microscopes (Machines à explorer l'invisible) et Micro-fossiles - Claude Gaudin
- ... 200 à 230 personnes grand public motivées
- 4H... non stop



SEMAINE DE LA CULTURE SCIENTIFIQUE -DEALERS DE SCIENCES - 2020

- Salle capitulaire de Mably (Bordeaux)
- Animation scientifique grand public
- Thème Cap Terre : historique de la démarche scientifique ayant conduit à la théorie de la tectonique des plaques
- Globe terrestre avec continents dans leur position actuelle, modélisation analogique de la Pangée, jeux puzzles sur les preuves paléontologiques, lithologiques, magnétiques etc...
- Animateurs : Mireille Verna et Claude Bacchiana
- 335 visiteurs : très nombreuses questions , public très varié, curieux, passionné
- Activité enrichissante et dans nos objectifs



PARTICIPATIONS A DES EVENEMENTS

- FETE DE LA SCIENCE 2019 et 2020
- JOURNEES DU PATRIMOINE 2019 et 2020
- COLLOQUES, REUNIONS (FFAMP, SGF,....)
- JOURNEE DE LA TERRE (SGF)

5-13 octobre 2019

Manifestations en Gironde, Lot et Garonne et Dordogne (intervention de J.J.Jarrige)

- Excursion Pech de Berre dans le Lot et Garonne
- Conférence de Mireille Verna à Gastes (Landes): adaptation aux conséquences du réchauffement climatique
- Balade dans Bordeaux avec M. Caro sur la Rive Droite
- Excursion Dune du Pilat avec JP Tastet et M Verna

2019

EVENEMENTS

COLLOQUE DE LA FFAMP- 2019

Fédération Française des Amateurs de Minéralogie et de Paléontologie

- 21 au 23 mars 2019
- 3^{ème} rencontre et 1^{ère} à Bordeaux
- implication de Cap terre pour la logistique (locaux au B6 et prestations hôtelières au CROUS) : M. Verna et M-A. Meyer
- nombreuses communications sur des sujets variés et riches échanges
- conférence et débat coordonnés par CapTerre
 - Patrick De Wever : Biodiversité passée
 - Gilles Bœuf : Science participative (Vigie Terre)
- excursion de Laurent Londeix : Ste Croix du Mont et Saucats



Crâne de *Goniopholis*. Crocodyliformes qui vivait en Afrique, en Asie et en Europe durant le Jurassique supérieur et le Crétacé inférieur.

EVENEMENTS

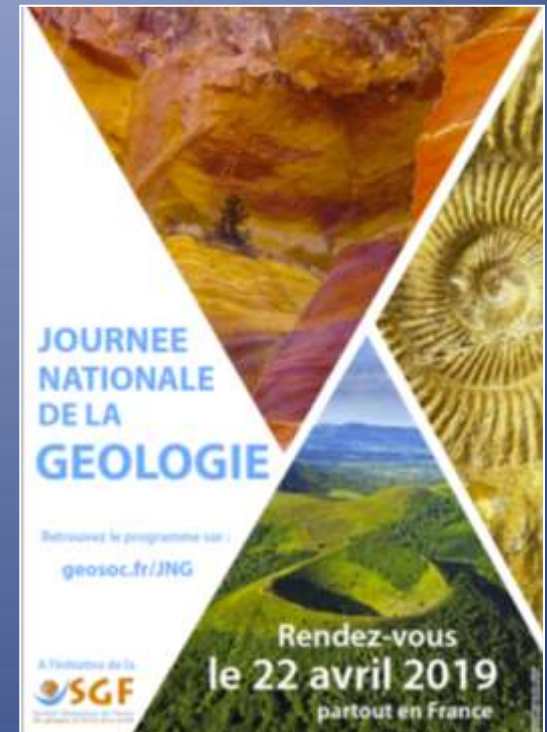
JOURNEE MONDIALE DE LA TERRE - Coordination SGF

- Organisée aux USA depuis 1970 et reprise dès 1990 par les Nations Unies - 140 pays
- Objectif : sensibiliser le public aux défis auxquels est confrontée notre planète tout en nous rappelant que la Terre et ses écosystèmes soutiennent et nourrissent l'Humanité

2019 : participation de CapTerre repoussée à 2020 du au délai très court et à la date du 22 avril, lundi de Pâques

2020 : Journée de la Terre (15/16/17 Mai)

- Centralisation par CapTerre des projets proposés par différentes associations et structures (Réserve de Saucats, APBA, Maison de la Nature à Gradignan,...)
- Lot et Garonne : Excursion « Traversée géologique de Fumel au confluent en passant par le Pech de Berre »



2019

2020

EVENEMENTS

RENCONTRES « CLUB DE MEDIATION »

2019 : Biscarosse 28/29 mai

- Forum des acteurs de la culture scientifique : réunion des associations sur la transmission du savoir
- Premier rendez- vous du réseau CCSTI Nouvelle Aquitaine (CapSciences partenaire)
- Visite du musée de l'hydravion, musée de Sanguinet, démonstration sur la biodiversité dans la ville
- 12 ateliers très variés au choix : escape-game et médiation, répondre à un appel à projet, organiser une exposition, organiser une excursion nature ...
- Organisation parfaite, riches contacts entre participants, création de nouveaux liens avec des partenaires de toute la Région
- Stand CapTerre et organisation de l'excursion post rencontre Dune du Pila
- Participation de M Verna , P Mauriaud et JP Tastet

2020 : Mécher 18/19 mai

- Stand CapTerre
- Organisation d'une excursion dans le secteur de Mécher par JP Tastet et C Bacchiana : Site du Moulin du Fâ, contexte géologique,

CCSTI (Centre de Culture Scientifique Technique et Industriel)

CLUB MED'iation — 1er forum régional des acteurs de culture scientifique en Nouvelle-Aquitaine



CONFERENCES

TRAVAUX PRATIQUES

- LYCEES
- GRAND PUBLIC & ASSOCIATIONS
- CONFERENCIERS EXTERIEURS

17 thèmes de conférence proposés par CapTerre:

- Evolution du Littoral aquitain, Géologie du Pétrole, Nanoparticules, Paléoclimat, Conséquences des changements climatiques, Renouvelables, COP 21, Géothermie Haute-Energie, Hydrocarbures non-conventionnels, Ouverture de l'Atlantique Sud, Georessources en Nouvelle-Aquitaine, Géologie et Terroir, Tectonique du Sel, Importance des Hydrocarbures dans la Géopolitique Mondiale,....
- Conférenciers : Claude Bacchiana, Dominique Cussey, Pierre Mauriaud, Francis Médiavilla, Jean-Paul Passeron, Jean-Pierre Tastet, Mireille Verna

- 28 et 29 mars : 3 conférences au Lycée des Graves – « Géologie pétrolière »
- 23 avril : Pujols
- 27 avril : Gujan
- 6 mai : Magendie « Géologie pétrolière » (140 élèves)



2019

CONFERENCES GRAND PUBLIC – ORGANISATIONS

JP TASTET

Février :

07 - **Intermèdes de l'OASU (Université de Bordeaux)** : avec H Vignau-Haramburu, conférence et exposition « Sous le campus...Les vignes ».

26 - **Langon, Association « Arts et Découvertes », cycle climatologie** : « Histoire des dunes et des lacs aquitains, 4.000 ans d'enregistrement climatique ».

28 – **Excursion EAGE** : *“Geology and Bordeaux Wines (AOC Margaux and Saint Estèphe)”*. 38 participants 12 nationalités

Mai :

15 - **Olympiades de Géologie** : “Sous le campus...les vignes » et visite sur le terrain.

25 - **AG de la réserve de Saucats** : sortie « Géologie et vins de Pessac-Léognan ».

29 - **Forum CCSTI, Biscarrosse** : « Les dunes côtières et la dune du Pilat, 4.000 ans d'enregistrement climatique »

Juin :

03 - **Tonneins, Semaine du développement durable, journées « CINÉCOLOGIE »** : projection-débat « Le mouvement perpétuel des côtes »

06 - **Participation aux tables rondes et débats organisées par Sud-Ouest et TV7 à Lège-Cap-Ferret** : « Érosion littorale où en est-on ? ».

Juillet :

11 - **Colloque International de Palynologie CNRS** : excursion « Geology and Bordeaux Wine, the example of the Margaux AOC ». ~30 de participants de différentes nationalités

16 - **Association « Protection et Aménagement de Lège-Cap-Ferret »** : exposé sur « L'histoire ancienne et récente de la flèche du Cap-Ferret » en collaboration avec Louis Martin, fèretcapien et ancien DR honoraire de l'IRD et spécialiste des littoraux.

Reste de l'année :

Sept 23 - **Institut de Physique du Globe de Paris (à Saint André de Cubzac)** : “Les dunes côtières d'Aquitaine et la Dune du Pilat : 4.000 ans d'enregistrement climatique ».

Nov 26 - **Municipalité de Saint André de Cubzac, « Les Changements Climatiques »** : projection-débat « Le mouvement perpétuel des côtes ».

2020 – 06 fev : **Association THOTH, Athénée Bordeaux** : « Histoire des dunes et des lacs aquitains, 4.000 ans d'enregistrement climatique ».

- Thématique choisie par les stagiaires UTL : « les fossiles et microfossiles »
- Deux séances dans les locaux du B6 par M.Verna
- Utilisation de documents de l'APBA, posters Cap Terre, échantillons, binoculaires,....
- Informations fournies par les fossiles : faciès sédimentologiques et datations stratigraphiques, évolution des êtres vivants ...
- Utilisation particulière des microfossiles dans la recherche pétrolière par Claude Gaudin

Une Faune associée aux milieux humides

Les Arthropodes

Les animaux se développent dans ces milieux sont toujours dépendants du milieu aquatique.

Mais pouvons retrouver des insectes géants tels les mégapattes et libellules géantes du Carbonifère, celles-ci se reproduisant uniquement dans le milieu aquatique. La Mégapattes pouvait atteindre 10cm d'envergure, pour 1m de long.

Il existait aussi dans ce milieu araignées et scorpions géants (l'écure de long), ils se possédaient que très peu de prédateurs. L'oxygène était indispensable pour grandir, les Arthropodes pouvaient atteindre des tailles extraordinaires car au Carbonifère la teneur en oxygène de l'air était plus importante qu'aujourd'hui.

Les premiers vertébrés terrestres

La sortie de l'eau des animaux est un événement clé dans la conquête du milieu terrestre. Le premier vertébre fut un amphibien, ayant des caractéristiques lui permettant de respirer sur terre et dans l'eau. Ichthyostega mesure près de 3m de long et possède 4 pattes pour la locomotion sur terre ainsi des ébauches de poumons. Il repose le au milieu aquatique pour la reproduction. Cette lignée de vertébrés sera à l'origine de Reptiles et de Mammifères.






Mauvais fossile :

- s'adapte à tous les milieux
- traverse allégrement les époques



Bon fossile

UTL Bordeaux :

- 19 mars : « Le poids des Hydrocarbures dans la géopolitique mondiale » JP Passeron

Associations partenaires :

- Pays de Cernès - 28 février : « Géoressources en Aquitaine » JP Passeron
- AST Aveyron - 4 octobre : « La Géothermie Haute Energie dans le Monde » JPP

Autres

- La Teste - 4 avril : « COP21 » C. Bacchiana
- Pujols sur Ciron - 23 avril : « COP 21 » C. Bacchiana
- Biscarosse - 18 mai : « Paléoclimatologie » (solutions) , C. Bacchiana avec Jacques Malicet



2019

CONFÉRENCES INTERVENANTS EXTERIEURS

Avec Ambigu (étudiants) - Coordination CapTerre

- « Paléobiodiversité » - 22 mars : Patrick De Wever et Gilles Bœuf
- « Travailler en Chine » - 8 octobre : Pierre Mauriaud
- « 40 ans d'exploration des Abysses » - 12 novembre : Yves Fouquet
- « La chaîne Hercynienne » - 12 décembre : Michel Faure



2020

CONFERENCES INTERVENANTS EXTERIEURS

Avec Ambigu (étudiants) - Coordination CapTerre

- Crise K-T « Qui a tué TRex ? » - 7 janvier : Thierry Mulder
- « Transitions Sociétales » - 11 février : Robert Pierron (avec Capsciences)
- « Table ronde sur les métiers de la Recherche » 25 février par Ambigu
- « Crise messinienne »? avril : Francis Médiavilla (AGSO)
- « Diapirisme » 12 mai : Yohann Poprawski



EXCURSIONS

- ❑ Balades dans Bordeaux
- ❑ Excursions organisées par CapTerre
- ❑ Excursions d'associations partenaires avec support CapTerre

2019

EXCURSION CAPTERRE BALADES DANS BORDEAUX

Michèle Caro et Hélène Vignau-Haramburu

Activité en baisse en 2019

Fête de la Science : 9 Octobre 2019

- 5 participants très motivés pour une balade de 3 heures
- observation des roches locales et importées utilisées dans la construction
- contraintes liées à l' environnement géographique et géologique original de plaine alluviale en bordure du méandre de la Garonne. Deux exemples : implantations du Pont de Pierre et de l'église Sainte Marie de la Bastide



2020

Planifiée:

- Une balade Bordeaux Rive gauche pour un groupe de 15 personnes le 12 Mai .
(Association /animations " le Roseau " à Biganos)

EXCURSIONS 2019

ORGANISATION CAPTERRE

- **Lot et Garonne - 13/20 avril 2019**
 - Pierre Leblond
- **Géologie et Vins – EAGE - 29 avril/2 mai**
 - colloque sur les « shales » au Parc des Expositions
 - JP Tastet
- **Vignobles - 11 juillet**
 - congrès de Palynologie à l'Université
 - JP Tastet
- **Dune du Pilat - 11 septembre**
 - JP Tastet et Mireille Verna

EXCURSION - ORGANISATION CAPTERRE

DUNE DU PILAT

- 11 septembre 2019
- Dans le cadre de la Fête de La Science
- intervenants : Jean-Pierre Tastet et Mireille Verna
- 75 participants
- Bus affrété par CapTerre, parking offert par la Dune du Pilat



LES SECRETS D'UNE EXCURSION REUSSIE DES GARDES DU CORPS REDOUTABLES !



UNE CONFERENCIERE « FASHION WEEK »

DES ILLUSTRATIONS BIEN CHOISIES TOUJOURS ASSORTIES AU CHEMISIER !



- **Baie de Somme et Nord de la France - 18-24 avril 2020**
P. Leblond
 - APBG des Hauts de France, CapTerre, UTL
 - 34 inscrits CapTerre
- **Salies de Béarn (Musée du sel) - Carrière de Tercis – 12 Mai 2020**
Yohann Poprawski, Dominique Cussey
 - visite et conférence sur le diapirisme
 - programme en cours pour diffusion et pré-inscription
- **Région de Gourdon/Quercy « De Domazine à Dome » - Mai 30/31**
Jean-Jacques Jarrige
 - pré-inscriptions en cours



EXCURSIONS AVEC SUPPORT CAPTERRE - 2019

- **AST – Amis des Sciences de la Terre (Aveyron) : 8/10 juin**

Dordogne - Préhistoire et Géologie

- **UTL Bordeaux : 14 juin**

Landes – Musée du sel - Carrière de Cassaber

- **Pays de Cernès :**

Livret Guide Excursion Velay

EXCURSION LANDES AVEC SUPPORT CAPTERRE - UTL BORDEAUX

Marie-Andrée Meyer - Mireille Verna – Dominique Cussey

- 14 juin 2019 - 2 jours - section minéralogie
- visite de la carrière de Tercis et patrimoine minier régional
- Salies : visite du site de production, du musée et de l'usine.
- Musée en partie installé par D. Cussey et CapTerre
- Exposé de Dominique Cussey :
 - contexte et mécanismes de mise en place du sel
 - perspectives de développement et de diversification en dehors des utilisations régionales dans la filière charcuterie de Bayonne
 - problématiques du circuit court et du développement durable de la production



EXCURSION AVEC SUPPORT CAPTERRE

DORDOGNE « PRÉHISTOIRE ET GÉOLOGIE » - AST Aveyron

- 8/10 juin 2019
- excursion organisée par l'AST (Amis des Sciences de la Terre) avec la collaboration de CapTerre et AGSO
- intervenants : Jean-Pierre Platel, Claude Bacchiana
- 25 participants
- Carbonates Crétacé, Lascaux, Roques St Christophe



EXCURSION AVEC SUPPORT CAPTERRE

LIVRET GUIDE EXCURSION VELAY – Association AU PAYS DE CERNES

- Réalisation d'un livret guide comportant des informations naturalistes et en particulier les données géologiques de base pour comprendre les paysages
- Livret guide disponible pour d'éventuelles excursions dans la région



AGL – Association des Géologues du Limousin (coord : MC. Didier)

- organise une excursion géologique en Limousin pour CapTerre en 2020
- fin septembre/début octobre 2020 (à confirmer), participation APBG
- Thèmes : éclogites/gabbros, pegmatites Ambazac, kaolin de la Jonchères, Uranium

- CapTerre organise en retour une excursion en Aquitaine pour l'AGL
- Dates à confirmer (20 et 21 juin) - JP Tastet et J Riss
- Thèmes : Evolution du trait de côte aquitain, Réserve Géologique de Saucats, Vins et terroirs...

Association Vendéenne de Géologie : 18/20 septembre 2020

- excursion « Pays Basque Bidart/Zumaia » - encadrement Claude Bacchiana

Centre de Géologie de l'Oisans (Thibaud Simon-Labric) :

- demande à CapTerre d'organisation d'une sortie d'une semaine au printemps 2021, pour 25 personnes, avec rencontres,....
- thèmes : Géologie et Vins, géologie Oligocène/Miocène de Saucats, balade géologique dans Bordeaux,....
- aide logistique : bus, hébergement,

PROJETS D'EXCURSIONS CAPTERRE

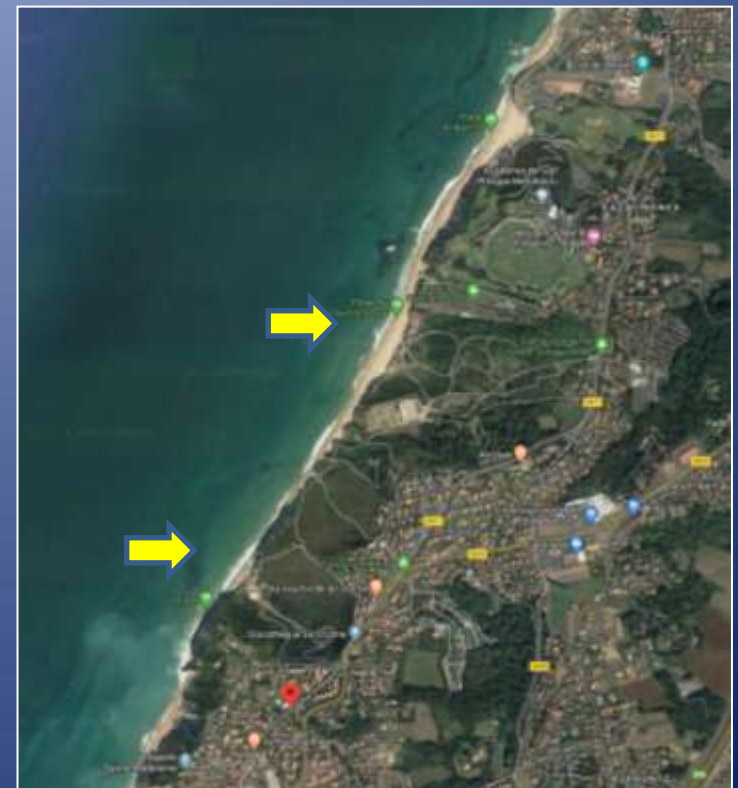
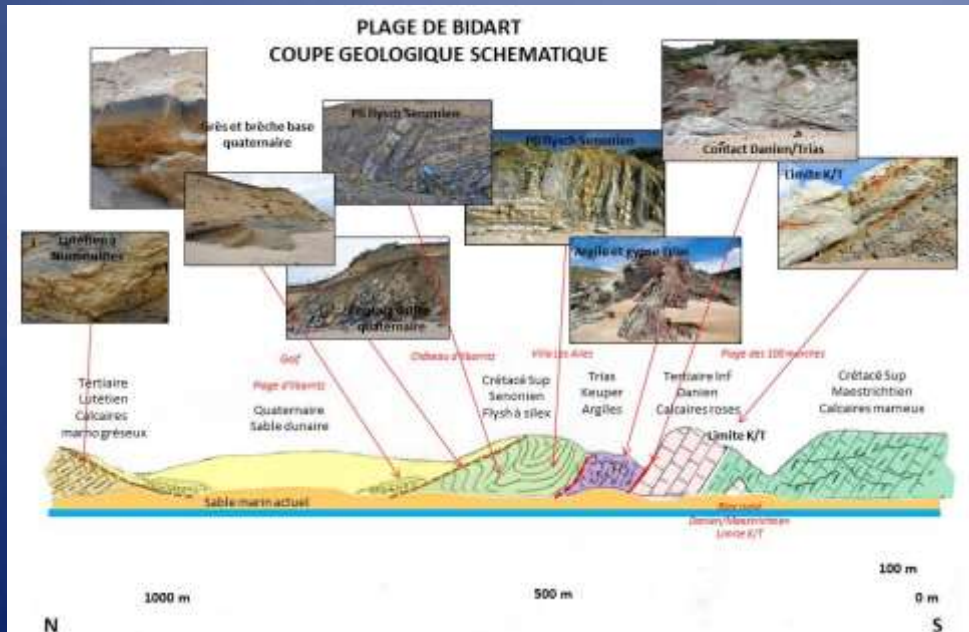
- **Normandie - Avril 2021 :**
 - **Organisation Denis Vaslet**
- **Réserve de Saucats avec nouveaux gisements (Villagrains...) – ½ journée**
- **Villenave d'Ornon - Front de taille aquitanien – ½ journée**
- **Carrière de St Martin d'Onay (Près Mont de Marsan) sur le Serravalien – 1 journée**
- **Géologie & vin – 1 journée**

PANNEAUX-VIDEOS

BIDART- ERRETEGIA

PROJET BIDART - ERRETEGIA

- Réaménagement de la zone parking d'Erretegia
- La mairie de Bidart (suite à un « lobbying » de Jean Choignard) a donné son accord pour installer des panneaux géologiques sur la plage d'Erretegia (limite K/T,...)
- Contenu trilingue assuré par Capterre
- Coordination : Pierre Mauriaud



PUBLICATIONS

➤ PYRENEES

➤ PALEONTOLOGIE

EDITIONS

DIAPORAMAS ET ALBUMS PYRENEES – Claude GAUDIN

Diaporamas – vulgarisation tout public :

- principales notions géologiques
- **dépôts sédimentaires continentaux** : initialement effectué en octobre 2017 à l'usage des visiteurs d'une gravière Lafarge-Granulats, révisé en version générale pour l'Unicem
- **mise en place de la chaîne des Pyrénées** : vulgarisation tout public



Albums:

- **effets de la collision de deux plaques en Hautes Pyrénées** : nouvelle édition de 100 tirages. Une centaine d'albums vendue en 2 ans
- **La géologie par l'image** : près de 400 vendus, disponibles à CapTerre pour vente au public
- montage sonore pour stand d'exposition, avec version muette du même montage pour conférencier-géologue



ACTIVITES 2019 – EDITIONS

ALBUM PALEONTOLOGIE– Claude GAUDIN

Livre grand public sur la Paléontologie :

- Objectif : rendre plus lisible et compréhensible à l'aide des fossiles l'histoire de la vie sur Terre, souligner la puissance des mouvements qui bouleversent l'écorce terrestre, réaliser combien les êtres vivants végétaux et animaux participent à l'édifice de notre milieu de vie
- Livre de 140 pages réalisé par Claude Gaudin achevé mars 2019
- Tirage initial de 150 exemplaires prévus



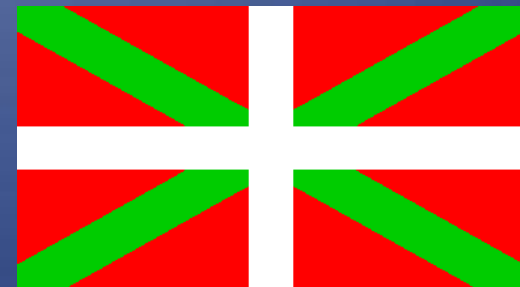
ET NON UN

ANTENNES REGIONALES

- **LOT et GARONNE**

- **PAU**

- **PAYS BASQUE**



REGION LOT ET GARONNE - ACTIVITES 2019

13 au 20 avril 2019 : séjour géologie, biologie, paysages et patrimoines en Lot-et-Garonne. *Alternances marines et continentales, du Jurassique supérieur à aujourd'hui et matériaux du bâti traditionnel*



6 ou 13 octobre 2019 : Fête de la Science. Balades géologiques sur le Pech de Berre

REGION LOT ET GARONNE - ACTIVITES 2019

Sortie géologique Lycée de Neyrac - 15 mars :

- 50 élèves + 3 professeurs et 4 géologues (Mediavilla, Platel, Londeix, Leblond)
 - Calcaires de Nérac au moulin des tours de Barbaste,
 - Carrière de Vianne,
 - Marnes à Ostrea aginensis au Grand Tour,
 - Paysage et coupe de l'Aquitanien sur le Pech de Berre,
 - Source karstique de l'Avance, à Neuffonds, près de Casteljaloux, sable des Landes et reliefs dunaires,
 - Gravière de Damazan (Monican)



Support aux enseignants SVT - 28 septembre :

- Accompagnement de collègues du Lycée Palissy d'Agen sur le Pech de Berre pour remise à niveau en vue de la préparation de leurs sorties de géologie avec les classes de Seconde



REGION LOT ET GARONNE - ACTIVITES 2019

Excursion géologique et patrimonial en Lot et Garonne APBG Nord Picardie + Aquitains - 13 au 20 avril :

- 36 participants

Fête de la Science 6 octobre :

- 2 balades géologiques tous publics sur le Pech de Berre : 2 fois 3 heures pour 35 participants.
- Interprétation du paysage actuel et reconstitution des paysages et des climats du passé à partir des indices trouvés dans les roches le long de la coupe de l'Aquitanién



REGION LOT ET GARONNE - ACTIVITES 2019

Journée de tables rondes avec intercommunalités de la vallée du Lot - 28 novembre :

- Villeneuve sur Lot. Préparation d'une carte touristique du territoire
- Contacts pris avec les offices de tourisme et l'UTL de Villeneuve sur Lot

Service tourisme de la Communauté de Communes du Confluent et des Coteaux de Prayssas - Jeudi 5 décembre :

- Port Sainte Marie. Réunion pour un inventaire des ressources associatives culturelles locales et définition des éléments de communication
- Contacts pris avec les acteurs du tourisme de la Communauté de Communes



REGION LOT ET GARONNE - ACTIVITES 2019

Exposition sur l'eau - 16 au 21 décembre :

- observatoire de la Faune et de la Flore de Damazan, en collaboration avec les Amis de CAP Sciences, le SMAVLOT
- priorité aux élèves de collège (8 classes)
- 3 ½ journées (samedi 14, dimanche 15 et mercredi 18) pour l'accueil des élus et du grand public
- succès malgré perturbations dues aux inondations du site



Réalisation par Marie-Claude Didier d'une maquette qui est réutilisée dans d'autres événements avec beaucoup de succès

REGION LOT ET GARONNE – PROJETS 2020

15 janvier, 12 juillet : projet « château et fabriques de Buzet

Documentation sur le contexte géologique du vignoble et mise au point d'animations ou d'éléments d'exposition

20 février : partenariat avec la Communauté de Communes Lot et Tolzac

Production de flyers ou panneaux sur des sites touristiques associant patrimoine historique, agricole, architectural ou autre à son contexte géologique (+QR codes et vidéos)

17 mars : accompagnement de la sortie géologique OAG du Lycée Palissy

Présentation des métiers de la géologie (1h30), puis visite de terrain sur des sites illustrant divers aspects du programme de Première



Nous avons rencontré les deux associations [CAP Terre](#) et [Les Amis de Cap Science](#), le 15 janvier dernier. Ces deux associations, regroupant géologues et professeurs en sciences du vivant, oeuvrent pour la diffusion de la culture scientifique dans les territoires. Nous avons identifié de nombreuses synergies et possibilités de partenariat dans le parc du château !

Journal des Vignerons de Buzet



REGION LOT ET GARONNE – PROJETS 2020

Fin mars, début avril : accompagnement d'une sortie géologique du Lycée Saint Caprais

Présentation des métiers de la géologie (1h30), puis visite de terrain sur des sites illustrant divers aspects du programme de Seconde

18 – 25 avril : séjour géologique dans les Hauts de France APBG Nord

Gestion des inscriptions et hébergement

16 mai : journées de la géologie. Traversée géologique du Lot et Garonne

De Fumel au Confluent, l'histoire géologique du territoire, entre le Jurassique supérieur et le Quaternaire. Associé à une exposition

4 octobre : Fête de la Science. Balade géologique sur le Pech de Berre

Opération traditionnelle qui accueille un public régulier de 20 à 25 personnes, en moyenne, et de tous horizons et niveaux de formation.

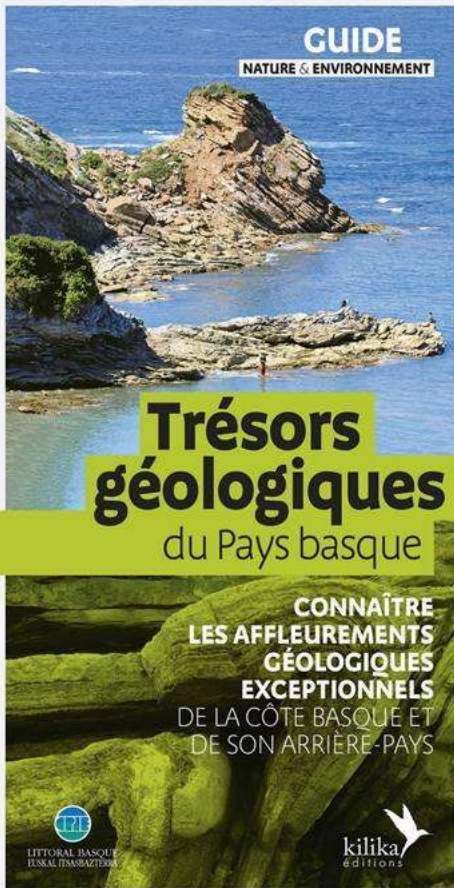
REGION PAYS BASQUE

- Cours de Géologie du CPIE Littoral basque :
3ème édition 2019 – 2020
 - 6 modules: 3 cours en salle et 1 sortie
sur le terrain par module
 - Une moyenne de 20 participants par
cours



LA TERRE,
COMMENT ÇA MARCHE ?





Vu la richesse géologique du pays basque ,
c'était un peu facile, on le reconnaît bien volontiers.



Auteurs :
commission
géologique ,
coordination
Thierry Juteau.



RESEAUX & CONTACTS

- Association des Géologues du Sud-Ouest (AGSO)
- Réserve Géologique de Saucats (RGSLB)
- Société Géologique de France (SGF)
- Société Géologique de l'Ardèche (SGA)
- Amis des Sciences de la Terre (AST Aveyron)
- Association Vendéenne de Géologie
- Association des Géologues du Limousin
- Pays de Cernès (Gradignan)
- APBG du Nord (Hauts de France)
- Associations diverses des étudiants de Bordeaux (Ambigu, Astragale, Chaînon Manquant, Dealers de Sciences)
- Fédération Française des Amateurs en Paléontologie et Minéralogie (FFAPM)
- APBA (Association des Paléontologues d'Aquitaine)
- Amis de Cap Sciences
- Université du Temps Libre
-

PARTENARIATS

☐ Autres Participations :

- CapTerre aux conseils d'administration des structures partenaires : SGF, AGSO, Réserve de Saucats, Géolval, Géopatrimoine, Ceseau, Astéria, APBG Bordeaux, Pays de Cernes
- CapTerre partenaire du réseau ESTIM (Région et Capsciences) : réseau de diffusion d'activités
- Avec SGF :
 - commentaires sur la géologie rédigés pour les journalistes commentateurs du Tour de France
 - première AG décentralisée de la SGF : Bordeaux 28/29 juin à Capsciences. Participation de CapTerre à la logistique. Balade géologique dans Bordeaux avec Michelle Caro et Claude Bacchiana. Terroir et vins de St Emilion

○ Journée Internationale de la Géologie



AUTRES ACTIVITES ET PROJETS



Bilan financier année 2019

BILAN année 2019 = **+ 1 104,46 €**

Solde cc BNP 31 décembre 2019 : **16 822,27 €**



☐ PRESTATIONS

+ 961,46

- | | | |
|--|-----------------|-----|
| • Balades en ville | nc | (1) |
| • Animations SUAS Univ. Bordeaux | 126,64 | |
| • Conférences & animations | 620,00 | |
| • TAP Périscolaire Gradignan (2017-18) | 462,00 | (2) |
| • Documents & matériels pour prestations | - 247,18 | |

Commentaires:

- (1) Balades Fête de la Sciences 2019 apparaissent dans le tableau projets (+116 €)
- (2) Périscolaire Gradignan: séances mai-juin 2017+ 2018 réglées en janvier 2019

Nota : Le montant des dons (frais km) des bénévoles en 2019 est de : **2307 €**



□ PROJETS

2 272,49 €

• Fête de la Science 2019	-168,31	(1)
• Excursion Lot-et-Garonne (33 p.)	2 040,89	(2)
• Excursion terroirs Médoc EAGE (38 p.)	788,06	
• Excursion terroirs Margaux MED PALYNO (32 p.)	100,00	
• Nature en Ville – Projet Nv. Aquitaine (subv. 800 €)	81,11	
• Eau en Lot-&-G. –Projet Nv. Aquitaine (subv. 500 €)	440,00	(3)
• Soutien CapTerre à étudiants (Conférences)	-547,51	(4)
• Frais confection docs + prépa. Projets	-161,15	
• Acompte pour excursion Hauts-de France 2020	-300,00	(5)

Commentaires:

- (1) Fête de la Science : subv. : **300 €**/ Bdx, **100 €**/ Lot & G. – Loc. Bus **420 €** non financée
- (2) Excursion Lot & G. : dont **1575 €** réglés en 2018 & **420 €** cotisations. Bilan réel = **45,29 €**
- (3) Projet échelonné sur 2019 et 2020
- (4) Conférences destinées ppt. aux étudiants et ouvertes au grand public.
- (5) Résultat 2019 pour projets (sans acompte pour 2020) = **1972,49 €**



☐ EXPOSITIONS & COMMUNICATION

-1905,42 €

- Exposition Paysages 2017 - solde **- 446,20**
- Livrets Géologie (ed. 4) & Fossiles (ed. 1) **-89,92** (1)
- Olympiades en Géosciences **-192,00**
- Matériel et frais en Communication **-1 177,30** (2)

☐ FONCTIONNEMENT

- 480,04 €

- Adhésions (individuels : 69 - Associations : 12) **800,00** (3)
- Frais de fonctionnement **-638,61**
- Site Internet **-159,50**
- Assurance MAIF & cotisations **- 345,19**
- Frais bancaires **-2,48**
- Local B6 **- 134,26**

Commentaires:

- (1) Livret Fossiles 100ex imprimés en 2019: **-1 477,92 €** (reste 6 livrets en stock)
- (2) Investissement dans carte COREP 10.000 photocopies couleurs = **- 1 080 €**
- (3) + **420 €** d'adhésions constatés ds projet Lot & G. Bilan adh. 2019 = **+ 1 220 €**

COMPTE DE RESULTATS – EXERCICE 2019



Comité Aquitain de la Planète Terre

Compte de résultats - Exercice 2019

RECETTES	Euros
Fonctionnement :	
Cotisations CapTerre (69 mb. actifs, 12 associations mb.)	800,00
(p.m.) Cotisations constatées dans les projets : 420 € - Total 2019 = 1 220,00€	
Dons à CapTerre en 2019 pour défiscalisation en 2020 (article 200 du CGI)	2 307,00
<i>Total= 3 107,00</i>	
Produits, Prestations & Animations:	
Balades en ville (116 € constatés /projet F. de la Science)	
Conférences et animations	755,00
Périscolaire Gradignan - Année scolaire 2017-2018 - constaté en 2019	462,00
Animations pour SUAS (Université de Bordeaux)	613,71
<i>Total= 1 830,71</i>	
Excursions et Projets	
Excursion Lot-&-Garonne (33 participants)	8 254,30
Excursion Terroirs du Médoc pour EAGE (38 participants)	2 280,00
Excursion Terroirs de Margaux pour MED PALYNO (32 participants)	400,00
Nature en Ville - Projet Nv. Aquitaine 2019 (via CapSciences)	800,00
Eau en Lot-&-Garonne - Projet Nv. Aquitaine 2019-2020 (via CapSciences)	500,00
Fête de la science - Subvention Capsciences 2019 = 400 € + vente livrets	416,00
bilan 2019 des projets (sans arrhes 2020) = + 1 972,49 €	
<i>Total= 12 650,30</i>	
Expositions - communication :	
Olympiades acad. Géosciences OAG 2019 (subv. UNICEM 1 500 € + AGSO 150 €)	1 650,00
Livret Fossiles (éd. 1) ventes en 2019 (+ 1 livret géologie Ed. 4)	1 388,00
Organisation AG SGF à Bordeaux en juin 2019 (rembt. Frais)	173,20
<i>Total= 3 211,20</i>	
Caisse - Liquide	
En caisse au 01.01.2019	311,50
<i>Total= 311,50</i>	
TOTAL recettes	20 799,21

Bilan
-480,04

961,46

Bilan
2 272,49

Bilan
-1 905,42

Bilan
255,97

BALANCE (Bilan financier 2019)

1 104,46

DEPENSES	Euros
Fonctionnement :	
Fonctionnement, secrétariat	638,61
Frais bancaires	2,48
Montant total frais engagés pour réunions et préparation projets en 2019	2 307,00
Assurance MAIF & cotisations (SGF ...)	345,19
Maintenance adresse (OVH) & site Internet	159,50
Equipements pour local B6	134,26
<i>Total= 3 587,04</i>	
Produits, Prestations & Animations:	
Confection produits (photocopies)	247,18
Frais pour conférences et animations	135,00
Animations SUAS (Université de Bordeaux) - matériel + soutien étudiants	487,07
<i>Total= 869,25</i>	
Excursions & Projets	
Frais excursion Lot-&-Garonne	6 214,01
Frais excursion Terroirs du Médoc pour EAGE	1 491,94
Frais excursion Terroirs de Margaux pour MED PALYNO	300,00
Dépenses pour projet Nature en Ville	718,89
Dépenses pour projet Eau en Lot-&-Garonne	60,00
Frais Fête de la Science 2019	584,31
Soutien aux étudiants 2019 : Frais organisation de conférences	547,51
Frais confection de documents pour projets	161,15
Arrhes pour excursion Hauts de France 2020	300,00
<i>Total= 10 377,81</i>	
Expositions - salons - communication :	
Solde exposition Paysages 2017 - régularisation avec Pays de Cernès	446,20
Frais réception et cadeaux aux lauréats - OAG 2019	1 842,00
Livret Fossiles (Ed. 1) impression 100 ex. en 2019	1 477,92
Matériel de communication (dont carte COREP 10 000 copies couleur) + AG SGF	1 350,50
<i>Total= 5 116,62</i>	
Caisse - Liquide	
En caisse au 31.12.2019 (inclus dans les opérations)	55,53
<i>Total= 55,53</i>	
TOTAL dépenses	19 950,72

p.m. Solde FCP 31.12.2019 : 24 986,00

Caisse liquide: 55,53

Solde BNP 31.12.2019 : 16 822,27

Extraits du rapport du contrôleur des comptes

COMITE AQUITAIN DE LA PLANETTE TERRE (CAP Terre)

RAPPORT DU CONTROLE DES COMPTES Pour l'exercice 2019

Conformément à la demande du bureau de l'association, les comptes de l'exercice 2019 ont fait l'objet d'une vérification menée par Pierre Daniel Pasquier, membre de l'association, chargé de la vérification des comptes au nom de l'association CAP Terre.

La méthodologie utilisée pour procéder à la vérification a été celle du contrôle systémique en privilégiant les activités représentant les engagements financiers les plus importants pour l'association.

Le contrôleur a interrogé le trésorier afin d'obtenir des précisions sur les dossiers et l'ensemble des informations demandées a été obtenu.

I/ La vérification des opérations sur le compte BNP et sur la caisse

Aucune observation quant à la tenue des opérations sur les comptes
Frais neutres et dépôt raisonnable

II/ Les vérifications des postes Dépenses et Recettes

Les vérifications ont porté sur les points suivants :

A) Fonctionnement

L'ensemble des pièces justificatives de dépenses et recettes a été vérifié
Aucune anomalie n'a été constatée

B) Les prestations

L'examen a porté sur l'intégralité du dossier présenté et l'exacte traduction comptable de l'ensemble des mouvements de dépenses comme de recettes

C) Projets

L'ensemble des pièces justificatives de dépenses et recettes a été vérifié.
Aucune anomalie n'a été constatée

D) Communication

Ce poste a repris un solde de 2018 provisionné et des opérations positives pour le futur, correctement intégrées.

CONCLUSION :

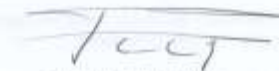
A l'issue des contrôles, je suis en mesure d'affirmer que les comptes de CAP Terre sont réguliers en la forme et retracent fidèlement les opérations effectuées au cours de l'exercice 2019.

J'attire l'attention des adhérents sur la rigueur avec laquelle notre Trésorier gère les finances de CAP Terre et ceci malgré son intérêt récurant pour les orchidées....

Je recommande donc à l'Assemblée Générale d'adopter sans réserves les comptes 2019 et propose que quitus en soit donné au Trésorier de CAP Terre.

Une longue expérience de la gestion comptable en général et du monde associatif en particulier, me permet de suggérer que le mandat de Denis Vaslet soit reconduit.

Au Bouscat le 17 Février 2020



Pierre Daniel Pasquier

APPROBATION DU BILAN FINANCIER 2019

Compte prévisionnel - Exercice 2020



Comité Aquitain de la Planète Terre

Compte prévisionnel - Exercice 2020

RECETTES	Euros
Fonctionnement :	
Cotisations CapTerre	900,00
<i>Total=</i>	<i>900,00</i>
Produits et prestations:	
Balades en ville (Bordeaux - Mérignac) : conception, encadré, vente livrets	150,00
Animations pour SUAS (Université de Bordeaux)	600,00
Conférences (frais déplacement inclus)	600,00
<i>Total=</i>	<i>1 350,00</i>
Excursions et animations :	
Excursion Hauts de France (Profs du Nord+CapTerre)	10 000,00
Excursions Géologie & vins - 2020	1 500,00
Subvention CapSciences - Fête de la Science 2020	400,00
<i>Total=</i>	<i>11 900,00</i>
Expositions - salons - communication :	
Olympiades en géologie - Subventions UNICEM+AGSO	1 550,00
Vente de livrets géologie	200,00
<i>Total=</i>	<i>1 750,00</i>
Côte Basque :	
1 Panneau droits intellectuels	1 000,00
<i>Total=</i>	<i>1 000,00</i>
TOTAL recettes	16 900,00

Bilan
0,00

Bilan
0,00

Bilan
0,00

Bilan
0,00

Bilan
0,00

BALANCE 0,00

DEPENSES	Euros
Fonctionnement :	
Fonctionnement, secrétariat, cotisations, local B6	600,00
Frais bancaires	40,00
Assurance MAIF	190,00
Maintenance adresse (OVH) site Internet	70,00
<i>Total=</i>	<i>900,00</i>
Produits et prestations:	
Confection produits (matériels, photocopies)	800,00
Frais déplacements	250,00
Frais pour animations SUAS Université de Bordeaux	150,00
Frais de matériels	150,00
<i>Total=</i>	<i>1 350,00</i>
Excursions et animations :	
Frais excursion Hauts de France 2020	9 400,00
Frais excursions Géologie & vins 2020	1 400,00
Frais Fête de la Science 2020	300,00
Frais projet Eau Damazan (subvention en 2019)	500,00
Frais confections documents pour excursions et projets	300,00
<i>Total=</i>	<i>11 900,00</i>
Expositions - salons - communication :	
Frais organisation Olympiades en géologie	1 300,00
Matériel de communication et stands	200,00
Frais expositions	250,00
<i>Total=</i>	<i>1 750,00</i>
Côte Basque :	
1 Panneau (frais déplacement + conception)	1 000,00
<i>Total=</i>	<i>1 000,00</i>
TOTAL dépenses	16 900,00

RENOUVELLEMENT DES MEMBRES DU CONSEIL D'ADMINISTRATION

Fonctionnement de l'Association :

Renouvellement du Conseil d'Administration :

De part les statuts de l'association et le règlement intérieur, les membres fondateurs sont membres de droit de l'association mais pas ne sont pas nécessairement membres du Conseil d'Administration (CA) qui sont élus en Assemblée Générale (AG)

Après l'élection de mars 2019, 13 membres ont été élus au CA

Conformément à la décision de l'AG de mars 2019, il est décidé de renouveler partiellement le CA chaque année au moment de l'AG

Ce renouvellement se fera pour une liste de 4 membres au moins

Cette liste sera composée de membres ne payant plus leur cotisation, de membres démissionnaires, et sera complétée de membres désignés par ordre alphabétique inverse

☐ Conseil d'Administration

☐ 3 membres de droit (membres fondateurs de l'association restants)

- AGSO représentée par le Président de l'AGSO, Francis MÉDIAVILLA
- Université de Bordeaux représentée par un mandataire du Président de l'université, Pascal LECROART
- APBG représentée par Serge PASCUAL

• 13 membres élus (Assemblée Générale de mars 2019)

- Claude BACCHIANA
- Philippe DANGLA
- Françoise FOURNIÉ
- Pierre LEBLOND
- Pierre MAURIAUD
- Marie-Andrée MEYER (*Pays de Cernès et UTL de Bordeaux*)
- Julie MORVAN
- Daniel PASQUIER
- Jean-Paul PASSERON
- Joëlle RISS (*Association pour la Réserve Géologique de Saucats*)
- Jean Pierre TASTET
- Denis VASLET
- Mireille VERNA

☐ Bureau élu en 2018 pour 4 ans

- Présidente : Mireille VERNA
- Vice-Président : Jean-Pierre TASTET
- Trésorier : Denis VASLET (trésorier adjoint : Claude BACCHIANA)
- Secrétaire : Jean-Paul PASSERON (secrétaire adjoint : Philippe DANGLA)

📅 ELECTIONS EN ASSEMBLEE GENERALE DU 10 mars 2020

- **Démissionnaires**

- **Renouvellement annuel**

- Jean Pierre TASTET
- Denis VASLET
- Mireille VERNA
- Joëlle RISS

- **Candidats**

- Jean Pierre TASTET
- Denis VASLET
- Mireille VERNA
- Joëlle RISS

- **Elus/Reelus**

- Jean Pierre TASTET
- Denis VASLET
- Mireille VERNA
- Joëlle RISS

COTISATION 2021



Comité Aquitain de la Planète Terre
(Association loi 1901)

Université de Bordeaux,
Bâtiment B13, Sciences de la Terre,
Allée Geoffroy-Saint-Hilaire, CS 50023
33615 Pessac cedex

Email : ca.p.terre@free.fr – Site web : www.cap-terre.org/

BULLETIN D'ADHESION - ANNEE 2020

Nom : Prénom :

Adresse :

Télémail :

Type d'adhésion : (*entourez l'adhésion correspondante*)

Individuelle : 15 €

Collective (société, association, université, ...) : 20€

Étudiant : 5 €

Règlement par chèque à l'ordre de CAPTERRE à envoyer au trésorier :

Denis Virelet – 275, route Royale – 33240 La Lande de Francais

Conformément au Règlement Général de Protection des Données (RGPD) de 2018 sur la protection des données personnelles, vous acceptez, en remplissant ce bulletin d'adhésion, que l'association CapTerre mémorise et utilise vos données personnelles collectées dans ce formulaire dans le but de communiquer avec vous pour vous informer de ses activités.

L'association CapTerre s'engage à ne pas divulguer, transmettre, ou partager vos données personnelles avec d'autres entités, entreprises ou organismes, quels qu'ils soient.

Vos données personnelles ne seront pas conservées au-delà de 5 ans, sauf reconduction tacite au moment de votre renouvellement d'adhésion.

Conformément au RGPD vous pouvez exercer vos droits d'accès aux données et les faire rectifier en contactant CapTerre à l'adresse suivante : ca.p.terre@free.fr

Fait à : le : Signature :

Maintien du Tarif pour 2021?

APPROUVE

Création d'un tarif couple à 25€?

NON APPROUVE

Un mystère à résoudre ! Il doit exister dans le cyberspace un trou noir dans lequel disparaissent les emails de CapTerre ? Au moins ceux qui sollicitent des réponses.....



RAPPEL ! APRES L' AG



QUESTIONS ?

☐ Adresse du siège de CapTerre
Université de Bordeaux
CapTerre –EPOC
Allée St Hilaire – CS 50023
33615 Pessac Cedex

☐ Email: ca.p.terre@free.fr

☐ Site web: www.cap-terre.org

Plis compressifs dans le Tertiaire lacustre à Minerve

